

様式 1 公表されるべき事項

国立大学法人奈良先端科学技術大学院大学(法人番号 8150005002309)の役職員の報酬・給与等について

I 役員報酬等について

1 役員報酬についての基本方針に関する事項

① 役員報酬の支給水準の設定についての考え方

当該法人の主要事業は教育・研究事業である。役員報酬水準を検討するにあたって、他の国立大学法人、国家公務員のうち、常勤職員数(当該法人358人)や教育・研究事業で比較的同等と認められる、以下の法人等を参考とした。

(1)国立大学法人北陸先端科学技術大学院大学…当該法人は、同様に大学院だけで構成される国立大学法人として教育・研究事業を実施している(常勤職員数約290人)。公表資料によれば、平成27年度における法人の長の年間報酬等の総額は16,768千円であり、役員報酬規程に記載された本俸額等を勘案すると、平成28年度の報酬(給与)は11,808千円と推定される。同様の考え方により、理事については10,008~8,472千円、理事(非常勤)については1,800千円、監事(非常勤)については1,800千円と推定される。

(2)事務次官年間報酬額…22,977千円

② 平成28年度における役員報酬についての業績反映のさせ方(業績給の仕組み及び導入実績を含む。)

12月の賞与において、勤務成績が標準な場合は勤勉手当基準額に100分の92.5を乗じることになるが、勤務成績が優秀な場合には100分の112.5を乗じることにより、業績を手当額に反映させている。

③ 役員報酬基準の内容及び平成28年度における改定内容

法人の長

常勤役員の報酬は、本学役員報酬規程に則り、基本給及び諸手当(地域手当、広域異動手当、通勤手当、単身赴任手当、期末手当及び勤勉手当)としている。月額については、基本給(法人の長:965千円)に地域手当、広域異動手当、通勤手当、単身赴任手当を加算して算出している。期末手当については、期末手当基準額(基本給+地域手当+広域異動手当+(基本給+地域手当+広域異動手当)×100分の20+基本給×100分の25)に6月に支給する場合においては100分の62.5、12月に支給する場合においては100分の77.5を乗じ、さらに基準日以前6月以内の期間におけるその者の在職期間に応じた割合を乗じて得た額としている。勤勉手当については、勤勉手当基準額(基本給+地域手当+広域異動手当+(基本給+地域手当+広域異動手当)×100分の20+基本給×100分の25)にその者の職務実績に応じて長が定める割合を乗じ、さらに基準日以前6箇月以内の期間におけるその者の在職期間に応じた割合を乗じて得た額としている。

なお、平成28年度は、給与法の改定に準拠し、勤勉手当の支給率について、年間0.1ヶ月分の引き上げを行った。

理事

常勤役員の報酬は、本学役員報酬規程に則り、基本給及び諸手当(地域手当、広域異動手当、通勤手当、単身赴任手当、期末手当及び勤勉手当)としている。月額については、基本給(理事(常勤):634~895千円)に地域手当、広域異動手当、通勤手当、単身赴任手当を加算して算出している。期末手当については、期末手当基準額(基本給+地域手当+広域異動手当+(基本給+地域手当+広域異動手当)×100分の20+基本給×100分の25)に6月に支給する場合においては100分の62.5、12月に支給する場合においては100分の77.5を乗じ、さらに基準日以前6月以内の期間におけるその者の在職期間に応じた割合を乗じて得た額としている。勤勉手当については、勤勉手当基準額(基本給+地域手当+広域異動手当+(基本給+地域手当+広域異動手当)×100分の20+基本給×100分の25)にその者の職務実績に応じて長が定める割合を乗じ、さらに基準日以前6箇月以内の期間におけるその者の在職期間に応じた割合を乗じて得た額としている。

なお、平成28年度は、給与法の改定に準拠し、勤勉手当の支給率について、年間0.1ヶ月分の引き上げを行った。

理事(非常勤)

非常勤役員の報酬は、本学役員報酬規程に則り、非常勤役員手当(理事:月額160千円)のみとしている。

監事

該当者なし

監事(非常勤)

非常勤役員の報酬は、本学役員報酬規程に則り、非常勤役員手当(監事:月額124千円)のみとしている。

なお、平成28年度は、監事機能の強化による業務量の増加に伴い非常勤役員手当(監事)の額の改定を行った。(月額93千円→124千円)

2 役員の報酬等の支給状況

役名	平成28年度年間報酬等の総額				就任・退任の状況		前職
	千円	千円	千円	千円	就任	退任	
法人の長	17,234	11,808	4,717	708 (地域手当)			
A理事	14,988	10,008	3,998	600 (地域手当) 381 (通勤手当)			
B理事	14,657	10,008	3,998	600 (地域手当) 50 (通勤手当)			
C理事	12,798	7,608	3,446	1,095 (地域手当) 648 (単身赴任手当)			◇
D理事 (非常勤)	1,956	1,956	0	0			
A監事 (非常勤)	1,488	1,488	0	0	4月1日		
B監事 (非常勤)	1,488	1,488	0	0	4月1日		※

注1:総額、各内訳について千円未満切り捨てのため、総額と各内訳の合計額は必ずしも一致しない。

注2:「地域手当」とは、民間の賃金水準が高い地域に勤務する役員に対し、物価等も踏まえて給与水準の調整を図るために支給されているものである。

注3:「前職」欄の「◇」は役員出向者、「※」は独立行政法人等の退職者であることを示す。

3 役員の報酬水準の妥当性について

【法人の検証結果】

法人の長

国立大学法人奈良先端科学技術大学院大学は、世界に認知された教育研究拠点として、世界に開かれた教育研究環境の下、次代に貢献する最先端の科学技術研究を推進するとともに、その成果に基づく高度な教育により人材を養成し、科学技術の進歩と持続的で健全な社会の形成に貢献することを使命としている。

そうした中で、国立大学法人奈良先端科学技術大学院大学の学長は、この使命を達成するため、職員数約360名の法人の代表としてその全体を統括するとともに、強いリーダーシップを発揮し、重点戦略経費等によるプロジェクトの重点的推進、将来を見据えた戦略的な教員人事を行うなど、その職務内容は多岐にわたっている。

なお、国立大学法人奈良先端科学技術大学院大学では、学長の報酬月額を法人化移行前の国家公務員指定職俸給表の俸給月額を踏まえて決定しているが、学長の職務内容の特性は上記のとおり法人化移行前と同等以上であると言える。

こうした職務内容の特性や、他の大学院大学等との比較を踏まえると、報酬水準は妥当であると考えられる。

理事

国立大学法人奈良先端科学技術大学院大学の理事は、学長を補佐し、学長が指定する複数の業務を掌理するなど、その職務内容は多岐にわたっている。

なお、国立大学法人奈良先端科学技術大学院大学では、理事の報酬月額を法人化移行前の国家公務員指定職俸給表の俸給月額を踏まえて決定している。

こうした職務内容の特性や、他の大学院大学等との比較を踏まえると、報酬水準は妥当であると考えられる。

理事(非常勤)

国立大学法人奈良先端科学技術大学院大学の理事(非常勤)は、将来構想にかかる特命事項のほか、当該法人の運営に関して様々な助言を行うなど、重要な役割を担っている。

こうした職務内容の特性や、他の大学院大学等との比較を踏まえると、報酬水準は妥当であると考えられる。

監事

該当者なし

監事(非常勤)

国立大学法人奈良先端科学技術大学院大学の監事(非常勤)は、関係会議(役員会、経営協議会、教育研究評議会等)の出席、関係資料の閲覧・調査、役員及び関係部局からの聴取により監査を行うなど、重要な役割を担っている。

平成28年度から、監事機能の強化による業務量の増加に伴い非常勤役員手当額の増額を行ったが、こうした職務内容の特性や、他の大学院大学等との比較を踏まえると、報酬水準は妥当であると考えられる。

【文部科学大臣の検証結果】

職務内容の特性や国家公務員指定職適用官職、他の同規模の国立大学法人との比較などを考慮すると、役員の報酬水準は妥当であると考えられる。

4 役員の退職手当の支給状況(平成28年度中に退職手当を支給された退職者の状況)

区分	支給額(総額)	法人での在職期間		退職年月日	業績勘案率	前職
	千円	年	月			
法人の長	該当者なし					
理事	該当者なし					
理事 (非常勤)	該当者なし					
監事	該当者なし					
監事 (非常勤)	該当者なし					

5 退職手当の水準の妥当性について

【文部科学大臣の判断理由等】

区分	判断理由
法人の長	該当者なし
理事	該当者なし
理事 (非常勤)	該当者なし
監事	該当者なし
監事 (非常勤)	該当者なし

6 業績給の仕組み及び導入に関する考え方

賞与において、役員の職務実績を考慮して、勤勉手当の成績率を決定している。

II 職員給与について

1 職員給与についての基本方針に関する事項

① 職員給与の支給水準の設定等についての考え方

当該法人職員の給与水準を検討するにあたって、他の国立大学法人等、国家公務員のほか、平成28年度職種別民間給与実態調査によるデータのうち、企業規模別(当該法人358人)・職種別平均支給額を参考にした。

(1) 国立大学法人北陸先端科学技術大学院大学・・・当該法人は、大学院だけで構成される国立大学法人であり、法人規模についても同等(常勤職員数約290人)となっている。

(2) 国家公務員・・・平成28年度において、国家公務員のうち行政職俸給表(一)の平均給与月額額は410,984円となっており、全職員の平均給与月額額は417,394円となっている。

(3) 職種別民間給与実態調査において、当該法人と同等の規模や職種の大学卒の4月の平均支給額は194,846円となっている。

② 職員の発揮した能率又は職員の勤務成績の給与への反映方法についての考え方(業績給の仕組み及び導入実績を含む。)

職員の勤務成績を考慮して、昇給・昇格の実施及び賞与における勤勉手当の成績率を決定している。

③ 給与制度の内容及び平成28年度における主な改定内容

職員の給与は、本学職員給与規程に則り、基本給、基本給の調整額及び諸手当(管理職手当、初任給調整手当、扶養手当、地域手当、広域異動手当、住居手当、通勤手当、単身赴任手当、特殊勤務手当、超過勤務手当、休日手当、夜勤手当、期末手当及び勤勉手当)としている。

期末手当については、期末手当基準額(基本給の月額+扶養手当+地域手当+広域異動手当、役職段階別加算額+管理職加算額)に6月に支給する場合においては100分の122.5(管理職加算額が加算される者は100分の102.5)、12月に支給する場合においては100分の137.5(管理職加算額が加算される者は100分の117.5)を乗じ、さらに基準日以前6箇月以内の期間におけるその者の在職期間に応じた割合を乗じて得た額としている。

勤勉手当については、勤勉手当基準額(基本給の月額+地域手当+役職段階別加算額+管理職加算額)にその者の職務実績に応じて長が定める割合を乗じ、さらに基準日以前6箇月以内の期間におけるその者の在職期間に応じた割合を乗じて得た額としている。

なお、平成28年度では、給与法の改定に準拠し、以下の改定を実施した。

① 指定職基本給表を除く基本給表について若年層を中心に平均0.2%引き上げ

② 初任給調整手当の引き上げ

③ 勤勉手当の支給率について年間0.1ヶ月分の引き上げ

2 職員給与の支給状況

① 職種別支給状況

区分	人員	平均年齢	平成28年度の年間給与額(平均)			
			総額	うち所定内		うち賞与
				うち通勤手当		
常勤職員	人 254	歳 43.1	千円 7,032	千円 5,156	千円 125	千円 1,876
事務・技術	人 122	歳 39.5	千円 5,562	千円 4,119	千円 144	千円 1,443
教育職種 (大学教員)	人 131	歳 46.4	千円 8,410	千円 6,128	千円 108	千円 2,282
その他医療職種 (看護師)	人 1	歳 -	千円 -	千円 -	千円 -	千円 -

注1: 常勤職員については、在外職員、任期付職員及び再任用職員を除く。

注2: 在外職員、任期付職員、再任用職員及び非常勤職員については、該当者がいないため省略した。

注3: 常勤職員のその他医療職種(看護師)については、該当者が1人のため、当該個人に関する情報が特定されるおそれのあることから、人数以外は記載していない。

【年俸制適用者】

区分	人員	平均年齢	平成28年度の年間給与額(平均)			
			総額	うち所定内		うち賞与
				うち通勤手当		
常勤職員	人 26	歳 41.3	千円 8,132	千円 8,132	千円 111	千円 0
教育職種 (大学教員)	人 26	歳 41.3	千円 8,132	千円 8,132	千円 111	千円 0

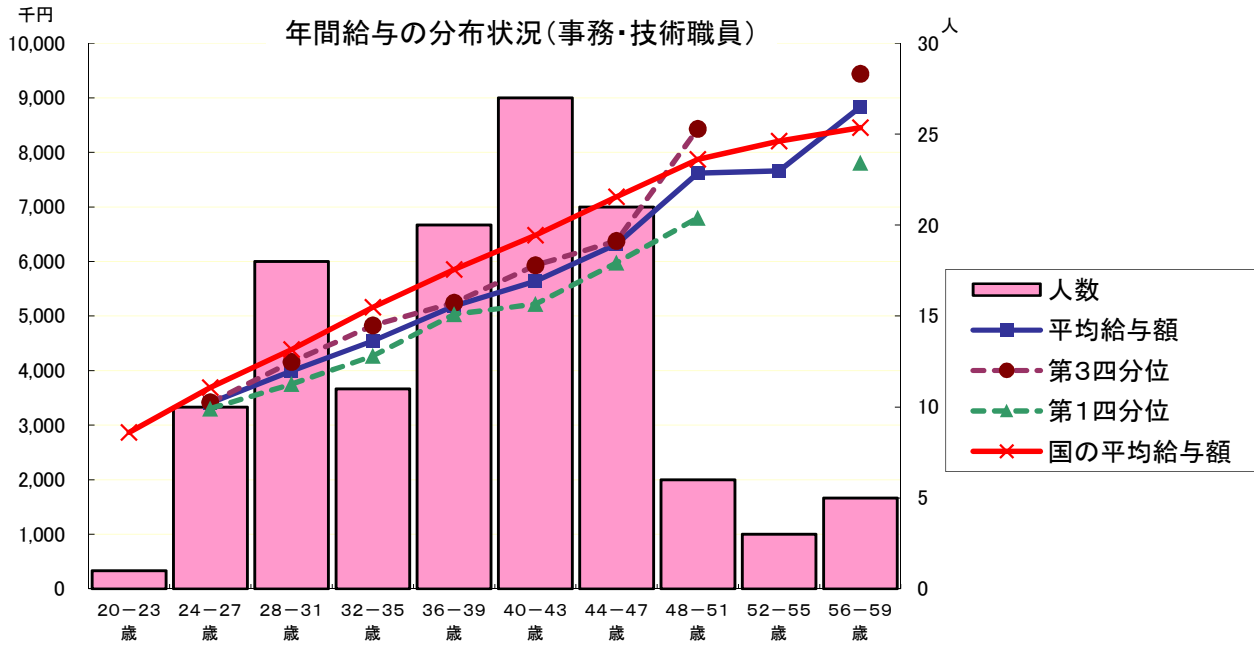
区分	人員	平均年齢	平成28年度の年間給与額(平均)			
			総額	うち所定内		うち賞与
				うち通勤手当		
非常勤職員	人 53	歳 41.7	千円 5,102	千円 5,102	千円 0	千円 0
教育研究系 有期契約職員	人 53	歳 41.7	千円 5,102	千円 5,102	千円 0	千円 0

注1:常勤職員については、在外職員、任期付職員及び再任用職員を除く。

注2:在外職員、任期付職員、再任用職員については、該当者がいないため省略した。

注3:非常勤職員の教育研究系有期契約職員とは、特任教員及び研究員の職種を示す。

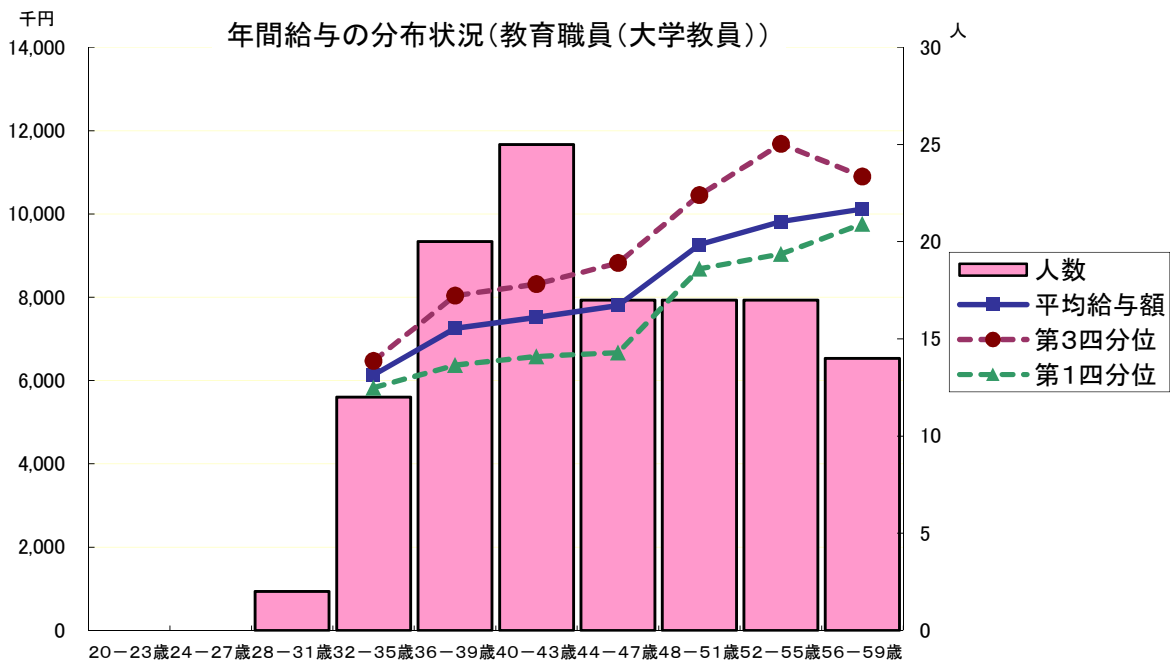
② 年齢別年間給与の分布状況(事務・技術職員／教育職員(大学教員))[在外職員、任期付職員及び再任用職員を除く。以下、④まで同じ。]



注1:①の年間給与額から通勤手当を除いた状況である。以下、④まで同じ。

注2:年齢52-55歳の該当者は3人であるため、当該個人に関する情報が特定されるおそれのあることから、年間給与額の第1・第3分位については表示していない。

注3:年齢20-23歳の該当者は1人であるため、当該個人に関する情報が特定されるおそれのあることから、年間給与については表示していない。



注:年齢28-31歳の該当者は2人であるため、当該個人に関する情報が特定されるおそれのあることから、年間給与については表示していない。

③ 職位別年間給与の分布状況(事務・技術職員／教育職員(大学教員))

(事務・技術職員)

分布状況を示すグループ	人員	平均年齢	年間給与額	
			平均	(最高～最低)
	人	歳	千円	千円
部長	3	58.8	9,745	-
課長	6	51.0	8,372	9,185～7,475
課長補佐	8	51.0	6,943	7,635～6,238
係長	50	42.8	5,797	6,791～4,924
主任	21	37.3	5,002	5,725～4,477
係員	34	29.7	3,858	5,222～3,292

注1:「課長補佐」には課長補佐相当職である「室長補佐」を含み、「係長」には係長相当職である「専門職員」を含む。

注2:部長の該当者は3人であるため、当該個人に関する情報が特定されるおそれのあることから、年間給与額の最高額及び最低額は表示していない。

(教育職員(大学教員))

分布状況を示すグループ	人員	平均年齢	年間給与額	
			平均	(最高～最低)
	人	歳	千円	千円
教授	43	54.0	10,533	12,175～8,856
准教授	35	44.3	8,393	9,486～7,446
助教	50	41.0	6,431	7,284～5,374
助手	2	-	-	-
教務職員	1	-	-	-

注1:助手の該当者は2人であるため、当該個人に関する情報が特定されるおそれのあることから、平均年齢及び年間給与額は表示していない。

注2:教務職員の該当者は1人であるため、当該個人に関する情報が特定されるおそれのあることから、平均年齢及び年間給与額は表示していない。

④ 賞与(平成28年度)における査定部分の比率(事務・技術職員／教育職員(大学教員))

(事務・技術職員)

区分		夏季(6月)	冬季(12月)	計
管理職員	一律支給分(期末相当)	% 58.4	% 56.5	% 57.4
	査定支給分(勤勉相当) (平均)	% 41.6	% 43.5	% 42.6
	最高～最低	% 48.6～36.3	% 52.0～36.5	% 50.5～36.4
一般職員	一律支給分(期末相当)	% 62.1	% 58.1	% 59.9
	査定支給分(勤勉相当) (平均)	% 37.9	% 41.9	% 40.1
	最高～最低	% 38.6～36.2	% 52.8～35.6	% 47.0～35.9

(教育職員(大学教員))

区分		夏季(6月)	冬季(12月)	計
管理職員	一律支給分(期末相当)	% 62.1	% 57.3	% 59.5
	査定支給分(勤勉相当) (平均)	% 37.9	% 42.7	% 40.5
	最高～最低	% 38.6～37.3	% 52.4～37.7	% 46.6～37.6
一般職員	一律支給分(期末相当)	% 62.1	% 59.5	% 60.7
	査定支給分(勤勉相当) (平均)	% 37.9	% 40.5	% 39.3
	最高～最低	% 38.6～36.5	% 52.8～31.5	% 47.0～34.6

3 給与水準の妥当性の検証等

○事務・技術職員

項目	内容
対国家公務員 指数の状況	<ul style="list-style-type: none"> ・年齢勘案 90.2 ・年齢・地域勘案 97.3 ・年齢・学歴勘案 88.6 ・年齢・地域・学歴勘案 97.0 (参考)対他法人 102.1
給与水準の妥当性の 検証	<p>【支出予算の総額に占める国からの財政支出の割合 76.1%】 (国からの財政支出額 6,538百万円、支出予算の総額 8,594百万円：平成28年度予算)</p> <p>【累積欠損額 0円(平成27年度決算)】</p> <p>【管理職の割合 7.4%(常勤職員数122名中9名)】</p> <p>【大卒以上の高学歴者の割合 89.3%(常勤職員数122名中109名)】</p> <p>【支出総額に占める給与・報酬等支給総額の割合26.3%】 (支出総額 9,850百万円、給与・報酬等支給総額 2,587百万円：平成27年度決算)</p> <p>【検証結果】 (法人の検証結果) 支出予算の総額に占める国からの財政支出の割合は50%を超えているが、累積欠損額がなく、支出総額に占める給与・報酬等支給総額の割合が26.3%であり、大卒以上の高学歴者の割合が89.3%と高いにも関わらず対国家公務員との比較指標も100を下回っていることから、給与水準は適切であると考えられる。</p> <p>(文部科学大臣の検証結果) 給与水準の比較指標では国家公務員の水準未満となっていること等から給与水準は適正であると考え。引き続き適正な給与水準の維持に努めていただきたい。</p>
講ずる措置	引き続き現在の給与水準を維持するよう努める。

○教育職員(大学教員)と国家公務員との給与水準の比較指標 96.1

(注)上記比較指標は、法人化前の国の教育職(一)と行政職(一)の年収比率を基礎に、平成28年度の教育職員(大学教員)と国の行政職(一)の年収比率を比較して算出した指数である。

〔なお、平成19年度までは教育職員(大学教員)と国家公務員(平成15年度の教育職(一))との給与水準(年額)の比較指標である。〕

4 モデル給与 (事務・技術職員)

- 22歳(大卒初任給、独身)
月額 178,200円 年間給与 2,820,000円
- 35歳(主任、配偶者・子1人)
月額 308,460円 年間給与 5,059,000円
- 45歳(係長、配偶者・子2人)
月額 376,618円 年間給与 6,154,000円

(教育職員(大学教員))

- 27歳(博士修了初任給、独身)
月額 287,200円 年間給与 4,541,000円
- 35歳(助教、配偶者・子1人)
月額 370,046円 年間給与 6,063,000円
- 45歳(准教授、配偶者・子2人)
月額 483,996円 年間給与 8,020,000円

5 業績給の仕組み及び導入に関する考え方

賞与において、職員の職務実績を考慮して、勤勉手当の成績率を決定している。

Ⅲ 総人件費について

区 分	平成28年度	平成29年度	平成30年度	平成31年度	平成32年度	平成33年度
給与、報酬等支給総額 (A)	千円 2,574,155	千円	千円	千円	千円	千円
退職手当支給額 (B)	千円 256,581	千円	千円	千円	千円	千円
非常勤役職員等給与 (C)	千円 945,657	千円	千円	千円	千円	千円
福利厚生費 (D)	千円 479,518	千円	千円	千円	千円	千円
最広義人件費 (A+B+C+D)	千円 4,255,911	千円	千円	千円	千円	千円

注1:「非常勤役職員等給与」においては、寄附金、受託研究費その他競争的資金等により雇用される職員に係る費用及び人材派遣契約に係る費用等を含んでいるため、財務諸表附属明細書の「18役員及び教職員の給与の明細」における非常勤の合計額と一致しない。

総人件費について参考となる事項

「給与、報酬等支給総額」について、前年度比13,080千円(0.5%)の減となったのは、退職及び他機関への転出により、給与支給対象となる教職員数が減少したことが主な要因であると考えられる。

「最広義人件費」について、前年度比78,007千円(1.9%)の増となったのは、「給与、報酬等支給総額」及び「非常勤役職員等給与」が減額となったものの、退職手当を支給した人員が増加したことにより「退職手当支給額」が増額したことによるものであると考えられる。

Ⅳ その他

特になし